

KONAMI



©2018 Konami Digital Entertainment



ゲームの始め方

『実況パワフルプロ野球2018』を起動すると、タイトル画面が表示されます。
◎ボタンまたはタッチパッドボタン右を押してください。

🗖️ もくじ

ゲームの始め方	02	マイライフ	12
モードセレクト	03	パワフェス	13
基本操作	04	サクセス／サクセスとは	14
操作方法／打撃・走塁	05	サクセス／シナリオ編	15
操作方法／投球	06	サクセス／サクサクセス	16
操作方法／守備・その他	07	栄冠ナイン	17
画面の見方	08	LIVEシナリオ	18
オーダー設定	09	チャンピオンシップ	19
VRの試合について	10	その他のモード	20
ペナント	11	●お問い合わせ先など	22

パワプロルール

『実況パワフルプロ野球2018』のルールは、基本的に通常の野球ルールと同じですが、以下の点にご注意ください。

- 各選手のデータは、2018年1月10日時点のデータをもとに作成しています。
※オンライン接続でアップデートすることにより、最新の選手データで遊ぶことができます。
- 試合中の得点は最高99点までカウントされます。
- 「コールドゲーム」の設定を行うと、規定の点差がついたインニングの終了後に勝敗が決まります。

🗖️ プロフィール設定

初めて遊ぶときは、プレイヤー名などのプロフィール設定を行います。ここで設定した情報は、さまざまなモードで使用されます。
なお、入力した情報はあとからでも、データあれこれの「プロフィール設定」にて変更できます。

🗖️ セーブについて

このソフトでは、試合が終わったあとなど特定のタイミングに、自動でデータが保存されます。また、ペナントやマイライフ、パワフェス、サクセス、栄冠ナインでは、ゲーム中断時に保存するかどうかを選ぶことができます。

★セーブ中に電源を切るとセーブデータが壊れることがあります。必ずモードセレクト画面にもどってから電源を切ってください。

🗖️ ネットワーク接続時の注意

インターネット機能について詳しくは、PlayStation®4本体の取扱説明書をご覧ください。

- インターネット機能を利用するモードで遊ぶときは、関係規約、マナー、法令などの規則を必ず守ってお楽しみください。
- PS4®で「チャンピオンシップ」モードを楽しむには、PlayStation®Plusへの加入(有料)が必要です。
- インターネット回線に接続する際には、接続に使用するインターネットサービスプロバイダの利用料金が別途発生します。
- 無線LANを使っている場合、電子レンジなどの機器を使うと回線状態が悪くなる場合があります。対戦中に接続を切ったりしないでください。また、時間の余裕をもって対戦しましょう。



モードセレクト

プロフィール設定が終わったり、すでにプロフィールを作成済みの場合、モードセレクト画面に進み、遊びたいモードを選ぶことができます。

モードセレクト画面

左スティック(または方向キー)でいずれかのモードを選び、○ボタンで決定してください。



LIVEパワプロ(オンライン)に接続する

モードセレクト画面でタッチパッドボタン右を押すと、PlayStation™Networkを利用してLIVEパワプロ(オンライン)に接続できます。プレゼントを受け取ったり、LIVEシナリオやチャンピオンシップなどのオンラインで楽しむモードを利用するためには、LIVEパワプロに接続する必要があります。LIVEパワプロへの接続中は、画面右上の「LIVE」マークが明るくなります。

プレゼントを受け取る

LIVEパワプロに接続している場合、さまざまなプレゼントが送られてくることがあります。モードセレクト画面でタッチパッドボタン左を押すと、プレゼントを受け取ることができます。

パワポイントについて

いろいろなモードをプレイすることで「パワポイント」が手に入ります。パワプロショップ内「アイテムショップ」では、パワポイントとアイテムを交換することができます。

モード紹介

対戦	1試合だけ対戦できます。試合の形式を選び、チームや球場、ルールを設定しましょう。
ペナント(→P.11)	全143試合のペナントレースを最大30年プレイできるモードです。
マイライフ(→P.12)	1人のプロ野球選手の人生を体験することができるモードです。
パワフェス(→P.13)	野球大会「パワフルフェスティバル」を勝ち進み、優勝をめざすモードです。
サクセス(→P.14)	自分だけのオリジナル選手を育成するモードです。
栄冠ナイン(→P.17)	高校野球部の監督となって、名門をめざすモードです。
LIVEシナリオ(→P.18)	実際のプロ野球で行われた試合のターニングポイントとなった場面を再現できるモードです。シナリオはLIVEパワプロ(オンライン)で配信されます。
チャンピオンシップ(→P.19)	LIVEパワプロ(オンライン)に接続して、ほかのプレイヤーと対戦したり、大会に参加して実力を競うことができます。
チャレンジ(→P.20)	各モードで達成したチャレンジや、プレイ記録などを確認できます。
パワプロショップ(→P.20)	各モードをより楽しくプレイできるアイテムを購入できます。
新球種開発(→P.20)	自分だけの新球種を開発できます。
LIVEパワプロ(→P.20)	LIVEパワプロ(オンライン)に接続して、オリジナルの選手やチームをアップロードしたり、ダウンロードしたりできます。
練習	実際に選手を動かして、攻撃や守備など試合中の操作を練習できます。練習メニューを選び、「練習開始」を選ぶと練習が始まります。
選手データ(→P.20)	選手能力を確認したり、オリジナル選手の顔や声などを変更したりできます。
アレンジ(→P.20)	好きな選手を集めて自分だけのチームを作成できます。
データあれこれ(→P.21)	設定変更や応援曲作成などができます。
アンケート	運営から配信されるアンケートに答えることができます。

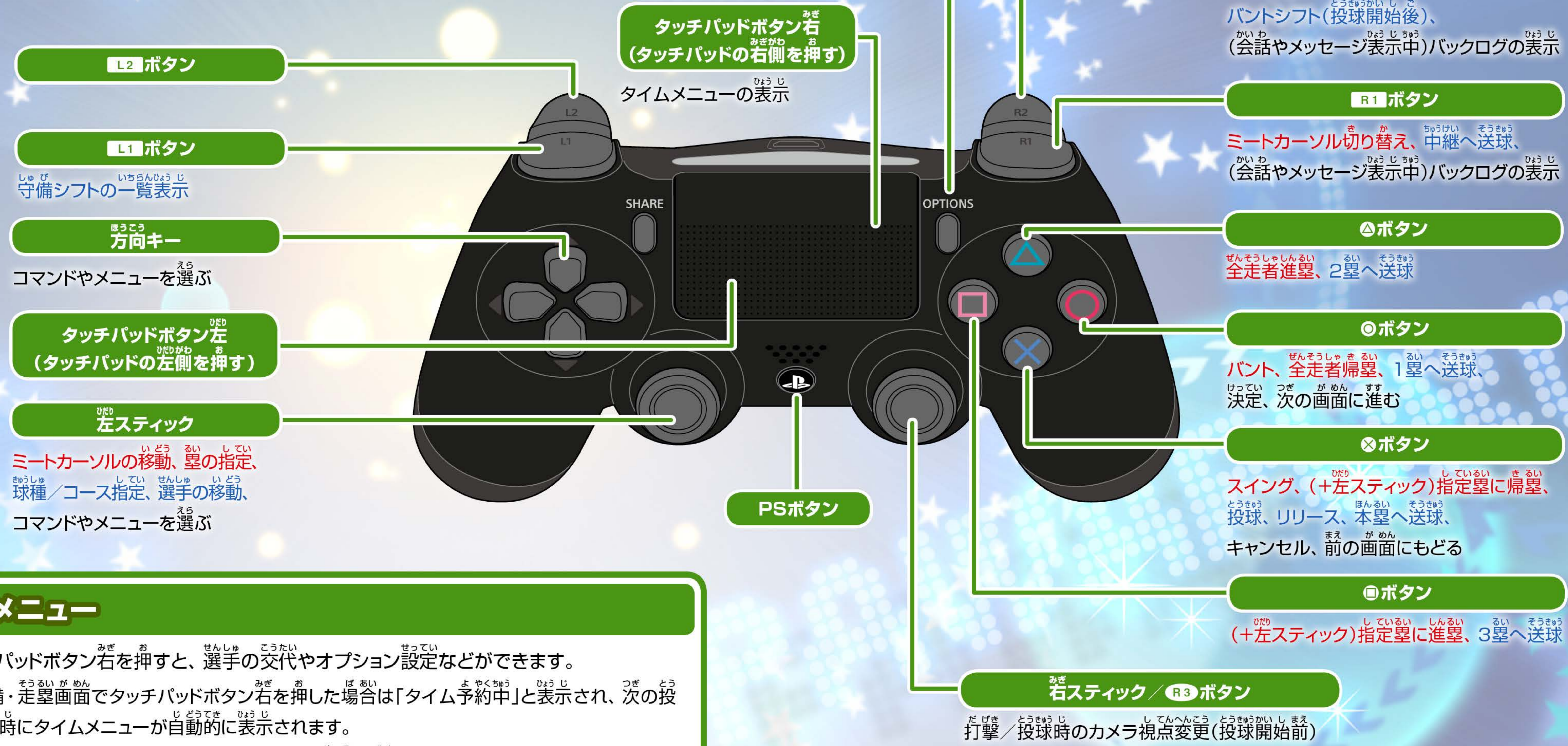


基本操作

ワイヤレスコントローラーの各部名称と、基本的な操作方法です。
なお、ここで紹介しているのは一部の基本操作です。

⑩ ワイヤレスコントローラー (DUALSHOCK®4)

黒文字は共通操作、赤文字は攻撃時の操作、青文字は守備時の操作です。
試合中の操作について詳しくは、P.05~07をご覧ください。



⑪ タイムメニュー

試合中にタッチパッドボタン右を押すと、選手の交代やオプション設定などができます。

- ★ 投球中や守備・走塁画面でタッチパッドボタン右を押した場合は「タイム予約中」と表示され、次の投球・打撃画面時にタイムメニューが自動的に表示されます。
- ★ チャンピオンシップでは、タイムメニューでオプションの設定が行えません。

★ この解説書では、初期設定のボタンで説明します。ボタン設定は、オプションで変更できます。



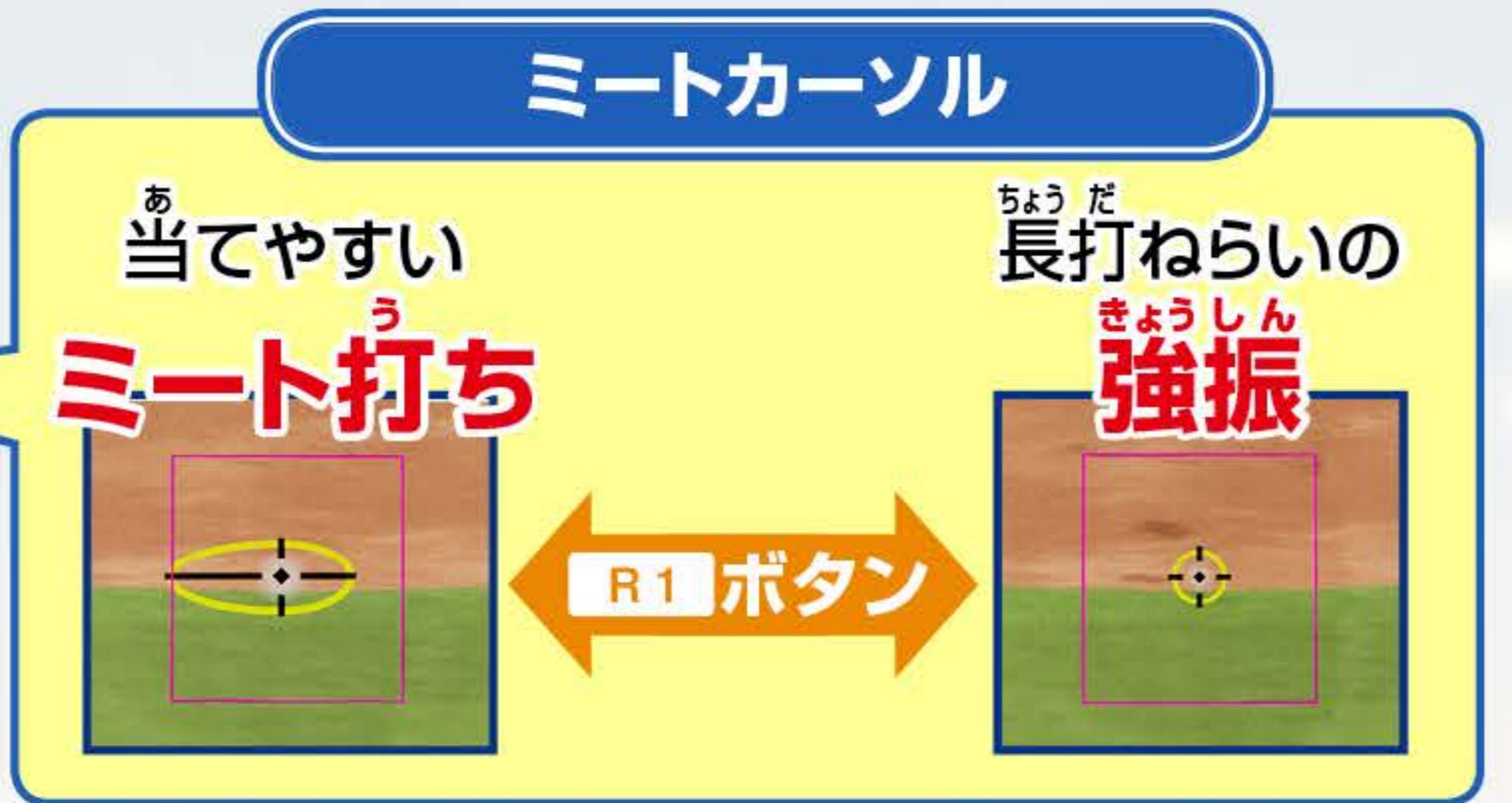
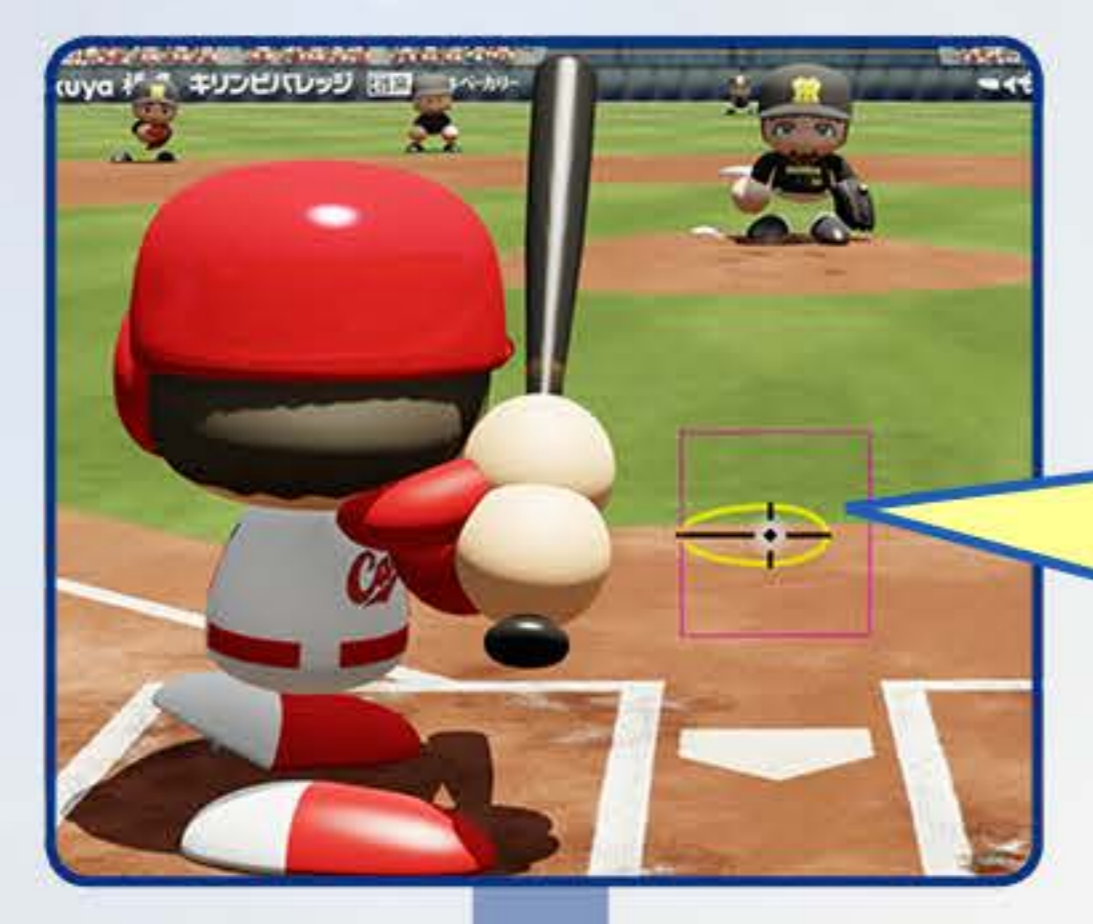
操作方法 打撃・走塁

投手が球を投げると着弾点が表示されるので、スイングしましょう。
ヒットを打ったら選手の走塁を行い、得点を狙ってください

打撃

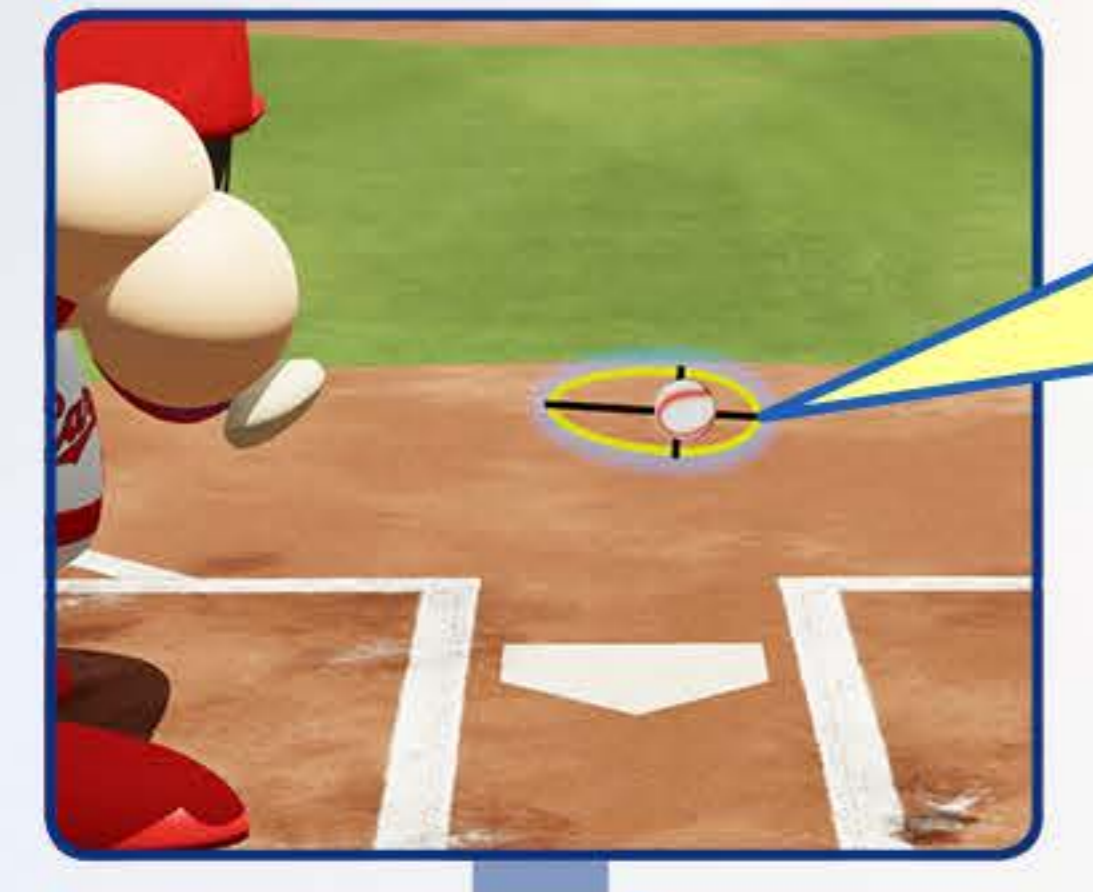
1 ミートカーソルを切り替える

R1 ボタン
(R2 ボタン)



2 ミートカーソルを合わせる

左スティック



ここ(着弾点)に
ミートカーソルの中心を合わせよう!

★カーソル移動が「デジタル」の場合は、タッチパッドボタン左を押すか L2 ボタンを短く押すと、ミートカーソルが中心にもどります。

ボールが来たら
タイミングを合わせて

3 スイング!

X ボタン



ボタンを押すタイミングによって、打球の方向が変化!

走塁

L1 ボタンか R1 ボタンを連打すると、走る速さが少し上がります。

指定塁への走塁 (操作する走者: 1人)	全走者の走塁 (操作する走者: 全員)
左スティックと塁の関係	全走者進塁
指定塁に進む	全走者帰塁
指定塁にもどる	全走者塁間ストップ

★全走者を塁間でストップさせた場合、△ボタン(進塁)か○ボタン(帰塁)で走塁を再開できます。

盗塁

打撃時に走者がいる場合、投手が投球を始めたあとに進塁操作を行うと、盗塁をスタートできます。ただし、あまり早く進塁操作を行うと、けん制されてしまうので注意しましょう。

バント

○ボタン+左スティック

○ボタンで構え、左スティック上下でバットの高さ、左スティック左右で転がす方向を調整します。また、右の操作を行うと、特殊な動作ができます。

セーフティバント	投球が始まったあと、バントの構えをとる。
プッシュバント	ミートカーソル「強振」でバントを行う。
バスター	投手が投球で足を上げたあと、バントをやめてスイングする。



操作方法 投球

球種を決めたら投球を開始しましょう。オプションで投球操作を「2度押し」にすると、リリース操作を行うことができます。

投球

1 球種を選ぶ

左スティック



持ち球から球種を選ぼう!

球種が決まったら

2 投球開始

ボタン

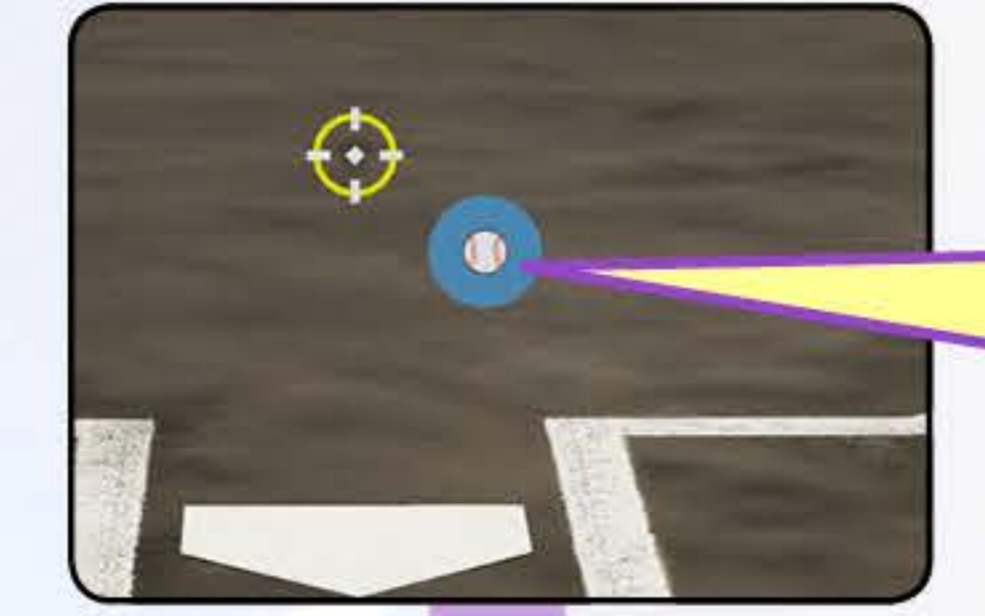


投球動作を始めたあとは、けん制球を投げられなくなるぞ!

投球動作中に

3 コース決定

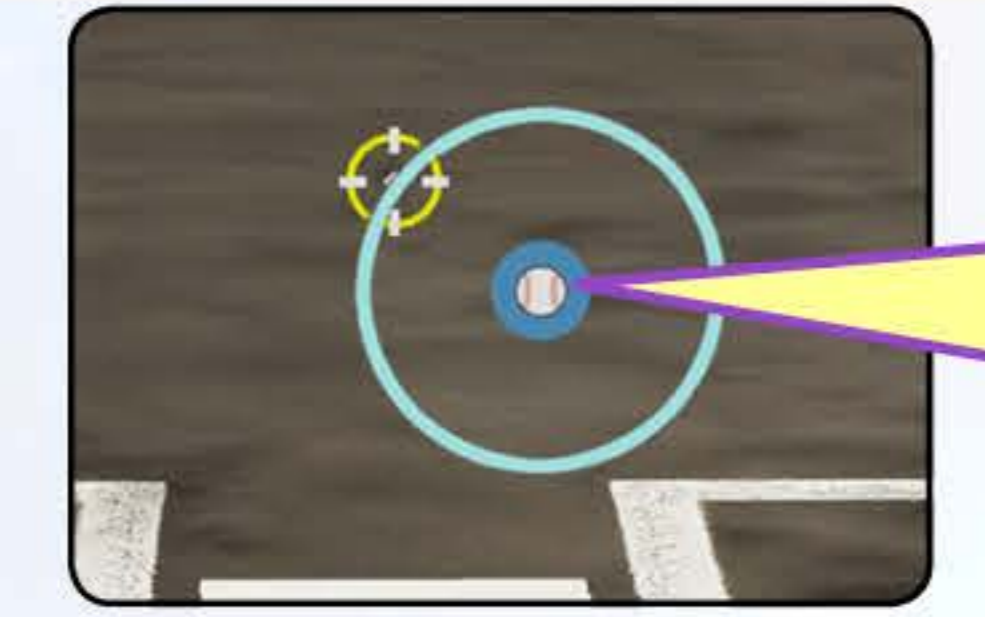
左スティック



投球カーソルを動かそう!

4 リリース ※投球操作が「2度押し」の場合

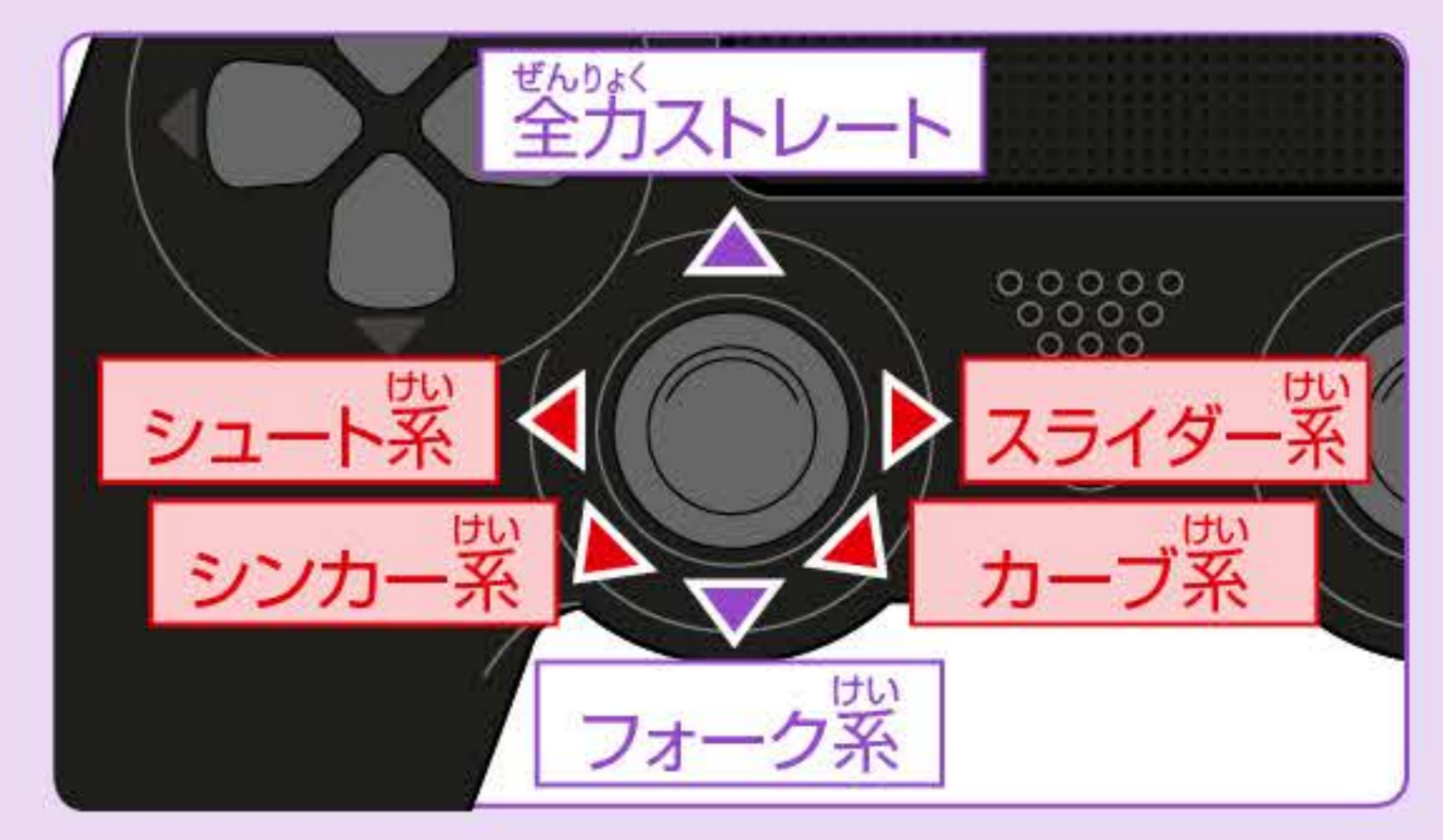
ボタン



球の周囲の円がカーソルの中心に来た瞬間にリリースすると、ナイスピッチに!

球種の決め方

投球前に、左スティックで球種を決めましょう。同じ方向に2つの球種が割り振られた投手は、球種選択後にR1ボタンを押すと、2つ目の球種を選択できます。左スティックを入力せずに投球すると、ストレートを投げます。



- ★ 左投手は左右の入力方向が逆になります。
- ★ ストレートや上方向の球種を選択中に、R2ボタンを押すと、ウエストになります。
- ★ 変化球や全カストレートを選択した状態でタッチパッドボタン左を押すと、ストレートにもどすことができます。

●球種紹介(このほかにも多くの球種があります)

ストレート	まっすぐの速い球。回転が安定していて、素直な球筋。
スライダー	利き腕の逆方向に鋭く変化する球。
カーブ	手元から利き腕の逆方向に大きく曲がり、タイミングをはずす球。
フォーク	打者の手前で鋭く落ちる球。
シンカー	利き腕の方向に変化しながら落ちる球。速度は遅め。
シュート	利き腕の方向に鋭く変化する球。

けん制球を投げる

投球動作の開始前に、各塁に対して応じているボタンを押すと、指定塁にけん制球を投げます。

送球操作タイプ: Aタイプ

2塁: ▲ボタン

3塁: ■ボタン

1塁: ●ボタン

送球操作タイプ: Bタイプ

左スティック+□ボタン



操作方法 守備・その他

相手の選手に球を打たれたら、野手を操作して捕球や送球を行います。また、一部モードでは「なりきりプレイ」や「監督操作」が楽しめます。

守備

守備時は▼などのカーソルがついた野手を操作し(→P.08)、ほかの野手は自動で動きます。

選手の移動と捕球

左スティック

球に近づいたり、ジャンプやダイビングなどのアクションを行うと捕球します。

ジャンプ	△ボタン	バッチリアクション	Ⓜボタン
ダイビング	左スティック+Ⓜボタン (左スティック+×ボタン)	壁登り (壁のそばで)	左スティック+L1ボタン

- ★ バッチリアクションはジャンプとダイビングを状況に応じて実行します。
- ★ R1 ボタンを押している間は、操作選手を固定できます。

送球

ボタンで指定した塁に送球



中継の選手に送球

R1 ボタン (R2 ボタン)

送球のカット(送球後)

R2 ボタン

- ★ 送球後にL1 ボタンを押すと、送球をキャンセルできます。

守備シフトの変更

守備位置(シフト)は試合の状況に応じて自動で切り替わります。守備シフトを自分で変更したり、投球後にバントシフトをとる操作もできます。

守備シフトの一覧を表示(投球開始前)

L1 ボタン (表示中に左スティックで変更)

バントシフト(投球開始後)

R2 ボタン

その他の操作

なりきりプレイ

対戦やペナント、マイライフ、サクセスでは、1人の選手のみを操作できます。攻撃時は通常と同じ打撃操作を行い、守備時は以下のようになります。

投手/野手	基本的に通常と同じ操作
捕手	球種とコースを指定

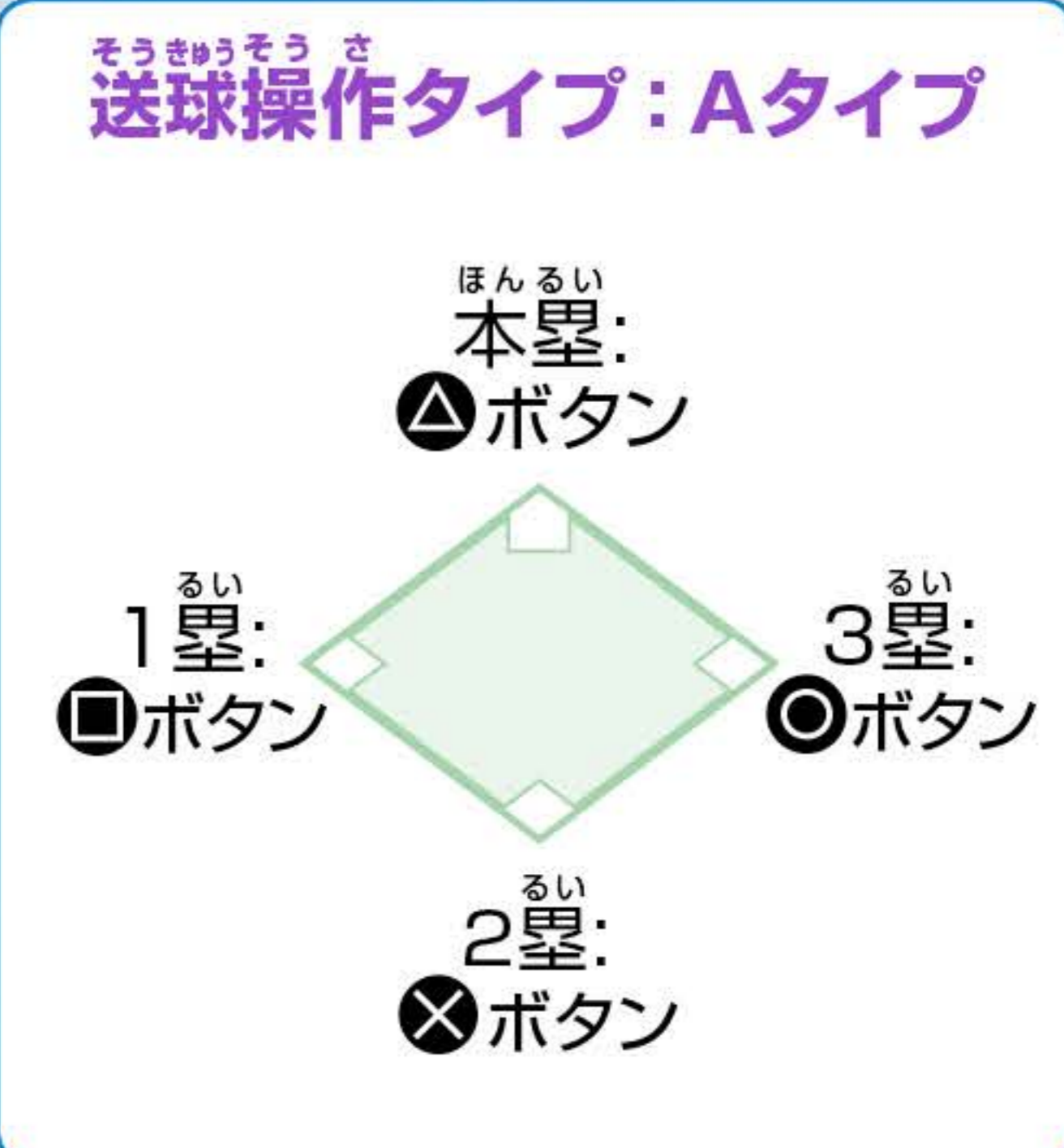
- ★ 野手の操作時は、選手の背中から見た視点になります。



野手の送球について

野手の場合はカメラの視点が変わり、それに合わせて送球操作が逆になります。

- ★ 捕手の送球操作は通常と同じです。
- ★ 内野手は塁につく操作が行えます。送球の操作がAタイプのときはL2 ボタン+各塁のボタン、Bタイプのときは左スティック+○ボタンです。



監督操作

対戦やペナントで遊べる「監督試合」では、監督として投球・打撃の際に選手に指示を出します。

△ボタンで特殊コマンドを選択でき、○ボタンを押している間は監督の能力を確認できます。





がめん みかた 画面の見方

試合は、投球・打撃画面を中心に進みます。打者が球を打ったり、走者が盗塁を行うと、守備・走塁画面に切り替わります。

投球・打撃画面

- カウント** (Count)
- イニングと得点** (Inning and Score)
- 発動中の特殊能力** (Special abilities being activated)
- 守備シフト** (Defensive Shift)
- 強振** (Power Swing)
- 球種ガイド** (Pitching Guide): 登板中の投手の持ち球です。
- 風向き(矢印)と強さ(数字)** (Wind direction and strength)
- 走者の様子** (Runner's status)

ミートカーソルが「強振」のときに表示されます。

- 投手** (Pitcher): 菊池 (Kikuchi), 防御率 1.97, 奪三振 4. 調子マーク (Pitcher's mood icon).
- 打者** (Batter): 銀次 (Ginji), 打率 .293, 3本 60打点. 守備位置 (Defensive position icon).

プレート (Plate) **スタミナ** (Stamina)

選手の適性(プレートの色)の見方

投手	先発	リリーフ	
	先発・リリーフ		
野手	捕手	内野手	外野手
	捕・内野手	捕・外野手	内・外野手
	捕・内野手	捕・外野手	内・外野手
	捕・内野手	捕・外野手	内・外野手

複数の適性を持つ選手は、左側の色がメインポジションです。また、投手と野手の適性を持つ(二刀流)選手もいます。

調子マークの見方

よい (Good) > (Neutral) > (Bad) > (Slump) > (Very Bad)

モードによっては、一定期間 (ノリノリ)、(スランプ)の状態になることもあります。

守備・走塁画面

- 打球の落下点** (Ball's landing point)
- 操作できる選手** (Operable player)
- 操作中の選手と守備位置** (Operable player and defensive position)
- 画面外の選手の位置** (Position of players off-screen)
- 風向き(矢印)と強さ(数字)** (Wind direction and strength)
- 走者の位置** (Runner's position)
- 現在のアウトカウント** (Current out count)

守備・走塁画面でタッチパッドボタン左を押し続けると、直前のプレイをもう一度見ることができます。

監督操作画面

「監督試合」でプレイしているときは、この画面で投手や打者に指示を出します。

「おまかせ」を選ぶか制限時間が過ぎると、選手は自動的に行動します。

再生方法 (L1 ボタン / R1 ボタンで切り替え)

一発コマンド (One-time command)

指示コマンドを選ぶとゲージがたまり、ある程度たまると選べます。一発コマンドを使うと、打者はヒットを打ちやすく、投手は打者を抑えやすくなります。

指示コマンド (Instruction command)

レベルが高いほど強力になります。レベルは一度選ぶごとに-1され、イニングが終わると+1されます。



オーダー設定

試合の前にスターティングオーダーや先発投手を変更したり、1軍と2軍の選手を交代させたりできます。

✕ オーダー確認画面

チームや球場など、試合の設定を順番に決めると、最後にオーダー確認画面が表示されます。



試合開始	試合を始めます。
オーダー変更 COMオーダー変更	スターティングオーダーや先発投手を変更します。
試合設定	イニング数やケガの有無など、ゲームに関するさまざまな設定を変更します。
オプション設定	COMの強さや、コントローラの設定を変更します。
出番設定 (なりきり設定)	特定のイニングや選手など、自分で試合を操作したい状況を設定します。設定した状況以外では、自動で試合が進みます。また、「なりきりプレイ」の場合には出番設定が「なりきり設定」に変わります。

✕ オーダー変更について

「オーダー変更」を選ぶと、投手→野手の順にオーダーを変更できます。変更が終わったら「つぎへ」や「OK」を選びましょう。



投手の変更画面

先発投手やベンチ入りする投手などを入れ替えて変更できます。



投手データ

金子千尋 防 3.47
147 km/h
右投スリークォーター 適性先
コントロール C スタミナ B
シュート ストレート スライダー
チェンジアップ SFF

- 防御率と最高球速
 - 投手の適性
 - 投手能力
 - 持ち球
- S(最高)、A~G(最低)が表示されます。
ゲージの長さは変化量を表します。

利き腕とフォーム

野手の変更画面

スターティングオーダーやベンチ入りする選手、ポジションなどを入れ替えて変更できます。



野手データ

西川 7
石投左打
ミート C 弾道 3
パワー C 打率 .296
走力 S HR 9本
肩力 E 打点 44点
守備力 C 守 外一

- 背番号
 - 弾道、成績、守備位置
- 弾道は打球の角度を示します。

スターティングオーダー

左から打順、選手名、調子マーク、守備位置です。

利き腕と打席、野手能力

野手能力はS(最高)、A~G(最低)で表示されます。



VRの試合について

『実況パワフルプロ野球2018』では、一部のモードで、PlayStation®VR(別売)を使用して試合を楽しむことができます。

VRの試合が楽しめるモード

以下のモードで、VRの試合をプレイすることが可能です。

対戦

「VRひとりで(1人プレイ)」と「VR観戦(試合の観戦)」が楽しめます。

ペナント

「VR試合」「VR出番プレイ」「VR観戦試合」が楽しめます。

マイライフ

「VR試合プレイ」が楽しめます。

練習

VRの試合画面で、各種の練習を行えます。

プレイ前の準備

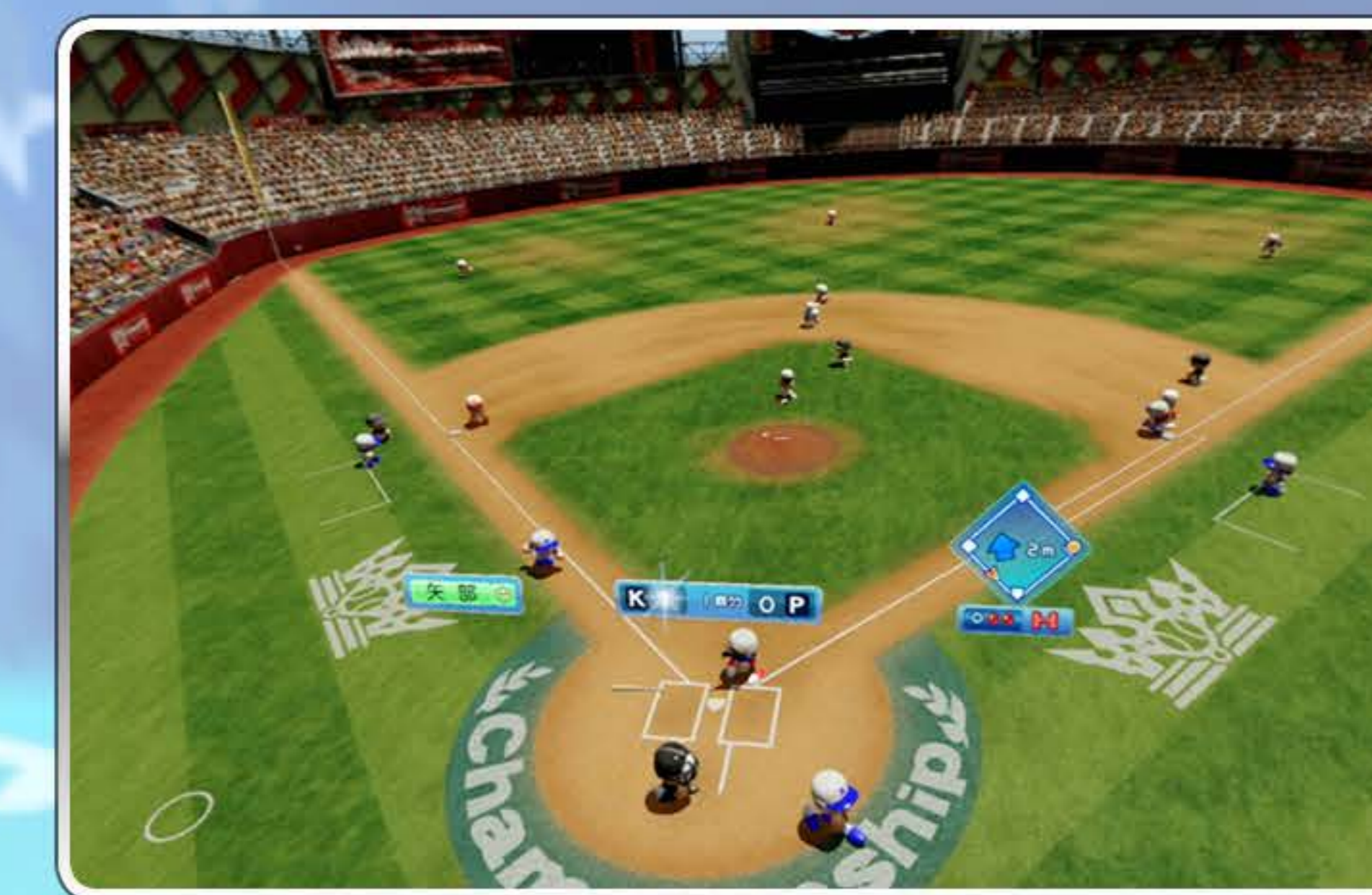
本ゲームをプレイする前に、各機器を正しく接続してください。

詳しくは、PS VRに付属のクイックスタートガイドをご覧ください。

VRの試合

VRの試合でも、基本的な操作や画面表示は通常の試合画面と同じです。「試合設定」で「VR」を選べると、プレイ中の視点を変更できます。

- 「VR/打撃」を「打席」に設定すると、バッター視点になり、打撃は「フルダケ」固定になります。
- VRの試合中は、オプションのカメラ設定は無効になります。ほかにもいくつか無効になる項目があります。
- パワプロショップで「ジオラマ」を取得すると、「VR/守備・走塁」でミニチュア視点を選べるようになります。



VR観戦

対戦やペナントでは「VR観戦」を楽しむことができます。

VR観戦では観客席から試合を見ることができます。試合中は方向キー左右で座席が切り替わります。





ペナント

チームを強化しながら、全143試合のペナントレースを戦い抜くモードです。
最大で30年プレイできます。

ペナントの進め方

チームの選手を育成したり、補強をしながらペナントレースを進めます。試合を繰り返してレギュラーシーズンを進め、オフシーズンにドラフトやFA交渉で戦力を強化しましょう。
ペナントで使用したチームは、シーズン終了時にアレンジチームとして保存できます。このチームはペナントを新しく始めるときや、いろいろなモードで使うことができます。

本日の試合画面

ペナントは本日の試合画面を中心に進みます。進行メニューから「試合へ」を選べると試合を開始します。



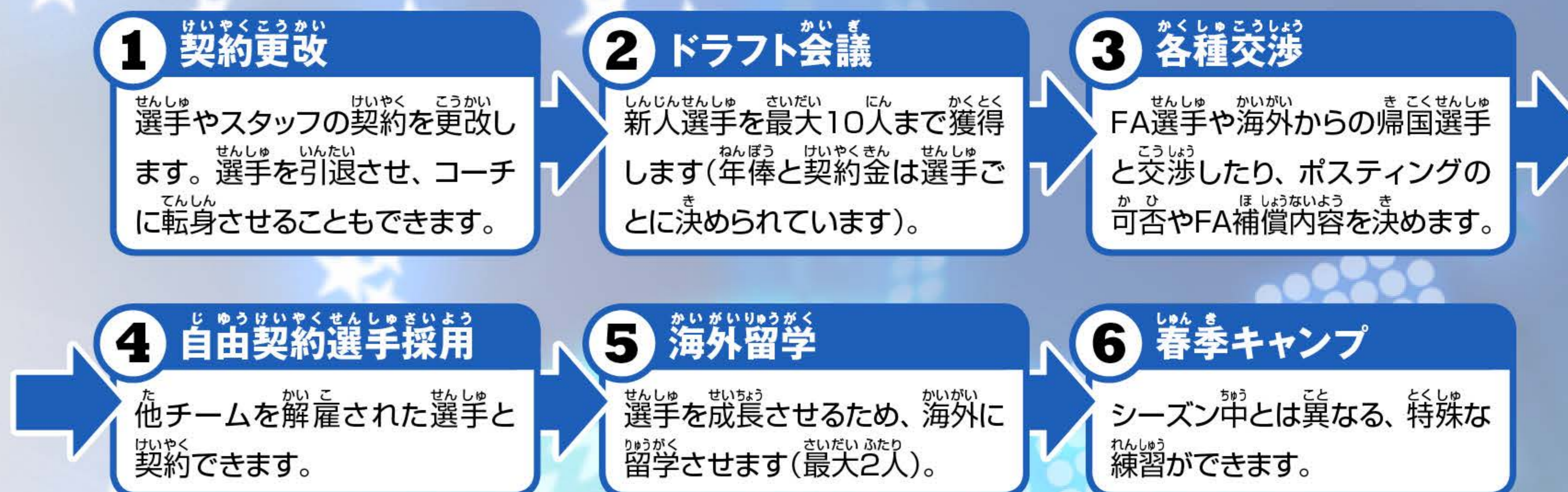
試合へ	通常試合: すべて自分で操作します。 出番プレイ: 特定の場面のみ自分で操作します。 なりきりプレイ: 1人の選手のみを操作します。 高速試合: 試合を早送りで行います。	観戦試合: 試合を観戦します。 監督試合: 監督として試合を進めます。 スキップ: すぐに試合の結果が表示されます。
日程表	日程の確認や早送りができます。	
采配	選手の入替えや練習内容の指示、起用法の設定などができます。	
新戦力	選手をトレードしたり、新外国人やオリジナル選手を入団させたりできます。	
記録室	シーズンのさまざまな記録を確認します。	
アイテム	練習器材の購入やグッズの開発ができます。また、入手したアイテムを使うこともできます。	
システム	セーブや設定内容の変更、プレイ記録の確認などができます。	

お金について

「ペナント」ではファン人数やグッズボーナスによってお金(P)を入手できます。お金はアイテムの購入や選手・スタッフの年俸、オフシーズン中などでの選手獲得に使います。

オフシーズン

シーズンが終わるとオフシーズンになり、来シーズンへ向けて戦力の補強や準備ができます。



潜在能力と選手特性アイテム

選手はそれぞれ、固有の「潜在能力」を有しており、潜在能力の「達成条件」を満たすことで、さまざまな「選手特性アイテム」を入手します。進行メニュー「アイテム」から入手した選手特性アイテムを使うことで、選手の能力が変化します。
各選手の潜在能力は、メニュー「采配」→「選手情報」→「潜在能力データ」で確認できます。



マイライフ

新人選手として入団してから引退するまで、1人のプロ野球選手の人生を体験できるモードです。実在の現役選手としてプレイすることもできます。

マイライフの進め方

まずは練習で能力を高めて1軍をめざし、1軍選手になったらタイトル獲得など自分なりの目標に沿って、プロ野球生活を送りましょう。引退するか契約更改で解雇されるとマイライフ終了です。

若手選手時代は……



1軍をめざして練習しましょう。

1軍選手になると……



記録達成など、目標はさまざま。

野球以外にも……



趣味や恋愛などを楽しめます。

メイン画面

その日の予定や自分の調子などに合わせて、マイライフメニューを選んで進めます。

- 今日の予定**
- 現在の日付と滞在地**
- 現在のミッション**
特定の条件を満たすと発生します。ボタンを押すと、ミッションの詳しい内容を確認できます。
- 体力**
試合や練習で減り、休養や食事などで回復します。減るとケガをしやすくなります。





- 成績と1軍/2軍情報**
- ファン人数**
- 所持金**

現在の調子と調子ゲージ
試合などで増減し、調子が良いほど試合で能力を発揮します。

マイライフメニュー

試合	当日予定されている試合を開始します。基本的に試合は自動で進行し、自分の出番のみ手動でプレイします。
練習(&特訓)	練習をして能力を高めます。春季キャンプ中は特別な特訓も行えます。
交友	街にでかけたり、知り合いに電話することができます。
休養	休みをとり、体力を回復させることができます。
マイデータ	アイテムの使用や強化項目の変更のほか、自分自身の各種プレイデータを確認できます。
球界データ	自分のこれまでの各種野球記録や、チームメンバー情報、球界の歴代記録など、野球に関するさまざまな情報を確認できます。
システム	データのセーブやオプションの変更、マイライフの終了ができます。

街にでかける

「交友」から「おでかけ」を選ぶと街にでかけます。街では買い物や食事をしたり、趣味で遊んだりできます。特別なイベントが起こるところには、が、選手がいる場所にはが表示されます。



★街の施設は何度も訪れたり、特定のイベントを起こしたりすると、レベル★が上がっていきます。レベルが上がると、施設の規模が大きくなったり、新たな施設が登場したりします。

選手の成長と能力

選手の「基本能力」は、練習や試合で各能力の経験点を得ると上がります。「特殊能力」は、コーチ特訓時やシーズン終了時などに習得します。一定の年齢を越えると、基本能力が衰えることもあります。



パワフェス

野球大会「パワフルフェスティバル」に参加して、オリジナル選手を育成するモードです。仲間を集めてチームを補強し、大会優勝をめざしましょう。

🏆 パワフェスの進め方

1回戦から順に挑戦し、勝利すると次の試合に進めます(引き分けるか負けるとその時点でゲームオーバーです)。勝利すると経験点やアイテムを入手したり、相手チームから新たな選手が仲間に加わってチームが強化されます。また、舞台となる船内を散策でき、さまざまなイベントが発生します。優勝するかゲームオーバーになるとモード終了となり、主人公をオリジナル選手として登録できます。
★ 1回戦で敗退した場合、オリジナル選手は登録されません。

🏆 メイン画面

メイン画面では仲間や持ち物を確認したり、選手の能力を上げたりできます。準備ができたならパワフェスメニューから「試合」を選んで試合を始めましょう。

進行表
大会の進行状況を確認することができます。



マネージャー
現在のチームのマネージャーです。マネージャーによってさまざまな特殊効果が得られます。

● パワフェスメニュー

試合	相手チームを選んで試合を行います。
仲間	主人公やチームメイト、マネージャーの能力を確認します。
能力アップ	経験点を使って主人公の能力を上げます。
持ち物	手に入れたアイテムを確認・使用します。
システム	各種設定をしたり、セーブしてゲームを終了したりできます。

🏆 試合を始める

パワフェスメニューから「試合」を選び、対戦する相手チームを選びます。それからベンチ入りするマネージャー、持ち込むアイテムを選びましょう。

ルーレットと試合のルール

試合のルールは試合開始前にルーレットを回す「ルーレットタイム」の結果により変わります。また、試合は特定の場面のみを操作して進めます。



マネージャーについて

マネージャーはご機嫌に応じて、試合中にさまざまなアシスト効果やお助けスキルを発動して助けてくれます。



試合終了

試合が終了すると、経験点やアイテムなどを獲得します(仲間も経験値を獲得して成長します)。また、対戦チームの選手が仲間に加わります。仲間になる人数や条件は、ルーレットで決まります。

🎯 引き継ぎについて

モード終了後に最初からプレイすると、これまでに仲間にした選手がランダムで選ばれ、初期メンバーに追加可能になります。なお、メンバーに追加できる人数は選手図鑑の埋まり具合で変わります。



サクセス／サクセスとは

3つのシナリオをプレイしたり、手軽にパネルで育成する「サクサクセス」で、自分だけのオリジナル選手を育成するモードです。

✕ サクセスのしくみ

サクセスでは、育成タイプやプレイ期間が異なる3つのシナリオ「パワフル第二高校」「南国リゾート学園高校」「五竜郭高校」と、手軽にパネル上で選手を育成する「サクサクセス」でオリジナル選手を育成できます。3つのシナリオは、いずれも以下のように進んでいきます。

●シナリオ編の流れ



★ドラフトで指名されると、指名順位によって経験点ボーナスがもらえます。

パワフル第二高校

もっともオーソドックスなシナリオです。主人公には「学力」のパラメータがあり、試験やミニテストの成績が悪いと補習のため練習時間や体力を削られてしまうので注意しましょう。



南国リゾート学園高校

投手と野手を両方こなせる、二刀流の選手を育成できるシナリオです。また、「資金」のパラメータが登場し、アルバイトで稼いだ資金を使って、さまざまな効果のアイテムを購入することができます。



五竜郭高校

経営不振となった、かつての名門校を舞台とするシナリオです。他のシナリオよりも育成期間が長く、高校3年間じっくり育成することが可能です。



サクサクセス

サクサクセスでは短期間で、手軽に選手を育成することができます。パネルを移動していくと、止まった場所にたどり着いて選手が成長していきます。GOALパネルにたどり着くと育成完了です。



✕ サクセスの始め方

モードセレクト画面で「サクセス」を選び、遊びたいものを選びましょう。なお、「南国リゾート学園高校」は「パワフル第二高校」のクリア後、「五竜郭高校」は「南国リゾート学園高校」のクリア後にプレイ可能になります。





サクセス/シナリオ編

シナリオ編の進め方

メインコマンドを選んで練習や試合を行うと経験点を獲得できます。「能力アップ」で経験点を使って、主人公を成長させましょう。



体力とやる気

体力は練習を行うと減り、少なくなるとケガをしやすくなります。

主人公の能力

ボタンを押すと、表示を切り替えられます。黄色の項目は能力アップが可能です。

行動力

街に遊びに行くと消費します。

★ シナリオによって表示される情報が変化します。

メインコマンド

練習	練習して経験点を獲得します。
試合	予定されている試合を行います。
回復	休んで体力を回復したり、病気を治したりします。

能力アップ	経験点を使って能力を上げます。
アイテム	アイテムの使用や装備の確認ができます。
データ	自分の情報や評価などを確認します。
システム	進行状況をセーブしてサクセスを終えたり、設定を変更したりできます。

★ 「システム」で保存したセーブデータは再開時、自動的に削除されるので注意してください。

継承選手デッキ

サクセスの各シナリオを開始するとき、以前育成した選手やLIVEパワプロ(→P.20)でダウンロードした選手などを「継承選手」としてデッキにセットすることができます。セットした選手はサクセス中に登場し、練習の効果を上げたり、特殊能力のコツを教えてくださいます。

練習について

メインコマンド「練習」で練習を選ぶと、経験点を入手できます。アイテムやイベントの進行により、練習のレベルが上がって、獲得できる経験点が増えます。



練習に参加している仲間

獲得できる経験点の目安

試合について

シナリオを進めるとコマンド「練習」が「試合」に変わり、これを選ぶと試合が始まります。試合の操作は、「自分の打席・投球を操作」「なりきり操作」「ピンチ・チャンスと9回を全員操作」「8回から全員操作」「COMにおまかせ」などがあり、シナリオや状況によって異なります。



街に出かける

行動力が50以上あると、練習や試合、回復のあと、街に出かけることができます。マップから行きたい場所を選びましょう。特別なイベントが起こる場所には登場キャラクターのアイコンが表示されます。

★ 練習でケガをした場合、街に出かけることはできません。





サクセス/サクサクセス

✂ サクサクセスの進め方

GOALパネルをめざして、パネルを進みましょう。GOALパネルに止まると、選手を登録するか次のステージへ進むかを選べます。ステージ1から始まり、最大でステージ5までプレイできます。

★ 特定のアイテムを使うと、ステージ6に進むことができます。



✂ メイン画面

方向キーでパネル上を移動しましょう。止まったパネルに応じて、さまざまな効果が発生します。

★ パネル上を移動しているキャラクターに会うと、イベントが発生します。

- ステージの全体図
- 主人公のやる気と守備位置
- 残りの体力
- パネルを移動するたび、体力が減っていきます。
- 主人公の能力
- パネル

✂ パネルの種類

パネルには以下の種類があります。

	無地パネル	何も起こりません。
	青パネル	能力がアップします。
	赤パネル	能力がダウンしたり、体力ややる気が下がったりします。
	緑パネル	やる気や体力がアップします。
	特化スイッチパネル	青パネルがすべてこのパネルの絵柄に変化します。
	変化球パネル	変化球を覚えます(投手のときにのみ現れます)。
	?パネル	さまざまな効果があります。
	シャッフルパネル	パネルの位置が変わります。
	宝箱パネル	基本能力が上がったり、特殊能力を取得したりできます。
	GOALパネル	選手を登録するか、次のステージに進むかを選べます。



栄冠ナイン

高校野球部の監督として部員の選手たちを育成し、名門野球部をめざします。
プロ入りした選手はオリジナル選手として登録することもできます。

栄冠ナインの進め方

パネルを進んで、部員の選手たちを育成しましょう。春になると3年生の選手が卒業し、1年生が新たに入部します。スカウトの評価が高い卒業生はプロ野球選手になり、オリジナル選手として登録できます。また、「夏の大会」終了後には、栄冠ナインのチームをアレンジチームとして保存できます。

メイン画面

メイン画面で進行アイコンを選び、パネルを移動して日程を進めましょう。

カレンダーとパネル
日付と天気
進行メニュー
進行アイコン

日程進行	進行アイコンを選んで、日程を進めます。
今週の予定	今後予定されるパネルを確認することができます。
データ	チームや選手の情報確認、アイテムの使用、起用方法や登録情報の設定などが行えます。
システム	進行状況をセーブして栄冠ナインを終えたり、ゲームの設定を変更したりできます。

オンライン大会について

栄冠トップから「オンライン大会」を選ぶと、LIVEパワプロ(オンライン)に接続し、育成した栄冠ナインのチームで全国のプレイヤーと対戦できます。試合は一定期間ごとに自動的に開催され、成績に応じてアイテムなどの報酬をもらえます。

日程進行(パネルを進む)

進行メニューの「日程進行」で進行アイコンを選ぶと、書いてある内容の練習やイベントを行い、数字の日数分だけカレンダーのパネルを進みます。また、止まったパネルによってイベントが起こります。
★ 右のパネル以外にも、さまざまなパネルがあります。



練習について

進行アイコンを選ぶと、選手はアイコンに書かれた練習と、個人で設定している練習を合わせて行い、経験点を獲得します。選手個人の練習内容は、毎月初めの「練習指示」で変更することができます。
★ 練習器材の導入や整備によって「グラウンドLV」が変動します。レベルが高いほど、練習効果が高くなります。

試合の進め方

特定の場面で戦術アイコンを選んで選手に指示します(L1 ボタンで表示の切り替え、 R1 ボタンで守備シフトや投球の傾向変更が行えます)。数値が高い戦術ほど効果が高く、数値は選手の信頼度に比例します。また、メガホンの表示中にボタンを連打して「大応援」をすると、次の場面で数値の高い戦術が出やすくなります。



★ 特定の回数だけ、ベンチの選手を「伝令」に行かせて、選手の能力を上げることができます。

試合の終了

試合が終わると経験点や戦績ポイントを手に入れ、学校の評判が変動します。戦績ポイントはアイテムの購入に使えます。また、学校の評判は入部者数などに影響します。



LIVEシナリオ

2018年のペナントレースと連動して、実際に行われた試合のターニングポイントを体験できるモードです。

LIVEシナリオの始め方

モードセレクトで「LIVEシナリオ」を選ぶと、LIVEパワプロ(オンライン)に接続し、新しいシナリオが配信されている場合は自動的にダウンロードします。

それから、以下のメニューが表示されます。



LIVEシナリオメニュー

シナリオ	遊びたいシナリオを選び、試合を始めます。
ランキング	全国のプレイヤーのランキングを確認できます。
マイ記録	これまでのプレイの実績や、達成した記録を確認できます。

シナリオ選択

シナリオ選択画面で日程表を切り替え、プレイしたいシナリオを選びます。



対戦カード

ホームとビジター、どちらかのチームを選んでプレイできます。

シナリオの達成状況

全国のプレイヤーの達成状況を確認できます。

選択中の難易度

5段階で、★の数が多いほど難しくなります。

試合とミッション

LIVEシナリオでは、試合のターニングポイントとなった場面のみをプレイします。また、実際の試合の展開に応じて「リードを守れ」「出塁しろ」などの「ミッション」が設定されており、この条件を達成するとミッションクリアです。

★ ミッションをクリアできなかった場合、再挑戦ができます。



ポイントの獲得

ミッションをクリアすると結果画面に進み、クリアまでの試合展開に応じて獲得ポイントが算出されます。このポイントによってランキングの順位が計算されます。



ランキングについて

ランキングは「1シナリオ(各シナリオごとに集計)」「1日合計(1日に獲得したポイントの合計)」「球団別通算」「通算」の4カテゴリで集計されます。



チャンピオンシップ

LIVEパワプロ(オンライン)に接続し、全国のプレイヤーたちと腕を競えます。
さまざまな大会に参加して好成績をあげ、報酬を獲得しましょう。

🏆 チャンピオンシップの始め方

チャンピオンシップメニューから「大会に参加する」または「フリー対戦」を選ぶと対戦を開始できます。

🏆 大会に参加する

チャンピオンシップ内では、さまざまな大会が定期的開催されています。「大会に参加する」を選ぶと参加でき、成績に応じて、特別な報酬や「チャンピオンシップポイント」が手に入ります。
なお、大会ごとに、イニング数や参加チームの制限などが設定されています。また、一部の大会では参加条件が設定されています。事前に詳細を確認してから参加しましょう。

🏆 フリー対戦を始める

「フリー対戦」を選ぶと、さまざまな試合設定で、全国のプレイヤーと対戦できます。ロビー→ルームの順に選ぶとマッチングを開始し、試合を開始できます。
また、空のルームを選ぶと、自分で自由に試合設定が行えます。準備ができれば対戦相手が現れるのを待ちましょう。

🏆 ロビー一覧



🏆 ルーム一覧

各ルームには部屋主のパワランクやコメント(定型文)、ルールなどが表示されます。

🏆 パワプロライセンスについて

プレイヤーの情報は「パワプロライセンス」にまとめられています。これまでの成績や大会での入賞回数、パワランク、パワレート(PR)などを確認できます。

称号	プレイヤー名
パワランク	パワレート
投球・打撃ランク	プレイヤーの強さを表す数値で試合結果に応じて増減します。

パワプロ
期待の逸材
C級 PR40.00
今週 0勝 0敗 0分
通算 0勝 0敗 0分
入賞 0 0
投球 C 打撃 C 切断 0

プレイヤーの打率や防御率などによって変化します。

🏆 パワランク

パワランクはプレイヤーの実力を表し、(低い)G→F→E→D→C→B→A→S(高い)の8つの級があります。級はチャンピオンシップポイントを集めることで上がります。
D級より上の級は、週に一度、全プレイヤーのパワレートをもとに級が変動します。

🏆 チャンピオンシップポイント(CP)とは

大会に参加して試合するとチャンピオンシップポイントが手に入ります。
このポイントを集めることで、パワランクが上がったり、特別な報酬が手に入ったりします。



その他のモード

チャレンジやパワプロショップなど、これまでに紹介した以外の、さまざまなモードについて説明します。

🗘 チャレンジ

各モードで達成したチャレンジや、プレイ記録などを確認でき、結果に応じてさまざまな報酬を入手できます。「チャレンジランキング」を選ぶとLIVEパワプロ(オンライン)に接続して、他のプレイヤーと記録を競うことができます。

チャレンジ達成とチャレンジランク

各モードをプレイし、さまざまな条件(達成項目)をクリアすることで、報酬やスコア、パワポイントを獲得できます。獲得したスコアが一定の値に達するたび、チャレンジランクが上がります。

🗘 パワプロショップ

各モードをより楽しくプレイできるアイテムを入手できます。

DLCショップ	PlayStation™Storeに接続し、応援曲やBGMを購入できます(実際のお金が必要です)。
アイテムショップ	各モードをプレイして手に入る「パワポイント」を使って、アイテムやOB選手と交換することができます。交換したアイテムは、各モードで使うことができます。

🗘 新球種開発

球速や曲がる方向などを自由に設定して、自分だけの新球種を作ることができます。作成した新球種は、サクセスのイベントやパワフェスの能力アップ画面から取得できます。なお、開発には、パワプロショップで入手できるアイテム「新球種開発ボール」が必要です。

新球種の作り方

最初に、ベースとなる球種を選びます。続いて、変化量や球速、ボールの重さ、ノビなど、詳細な設定を行いましょう。設定を終えたら、実際に投球を行って新球種を確認することができます。

🗘 LIVEパワプロ

LIVEパワプロ(オンライン)に接続し、オリジナル選手やオリジナルチームのデータをアップロードしたり、他のプレイヤーがアップしたデータをダウンロードしたりできます。また、他のユーザーのプレイ記録や達成状況も閲覧できます。

ダウンロードした選手はサクセスの継承選手デッキに入れたい、アレンジでチームに加えたりできます。また、ダウンロードしたチームは対戦やペナントなどで使用できます。

- ★ 一度アップロードした選手や、ダウンロードした選手は、再度アップロードすることができません。
- ★ アップロードした選手やチームがほかのプレイヤーにダウンロードされると、パワポイントをもらえます。

ダウンロードの方法

メニューの「スカウト」や「新着リスト」などから、パワポイントを消費して選手やチームをダウンロードできます。また、アップロードされた選手やチームには「パワナンバー」が設定されており、「パワナンバー入力」で正しい番号を入力すると、選手やチームをダウンロードできます。

🗘 選手データ

登録されている選手のデータを確認したり、選手の名前や顔、背番号など、さまざまな設定を変更することができます。また、「データやりとり」では、オリジナル選手を画像ファイルに書き出したり、それを読み込んだり、パスワードを入力したりできます(→P.21)。

🗘 アレンジ

好きな選手や監督を集めて、自分だけのアレンジチームを作れます。また、「LIVEチーム」を選ぶと、LIVEパワプロ(オンライン)に接続してアレンジチームのアップロードやダウンロードができます。



その他のモード

✂ データあれこれ

ゲーム中の各種設定や、お知らせの確認などができます。

★ イベントなどでは、「サウンド」で設定した音量が反映されない場合があります。

マイ設定について

「試合設定」では、イニング数やエラーの有無など、試合に関する設定を行えます。また「オプション設定」では、COMの強さや操作方法などの設定を行うことができます。ここで設定した内容が、各モードで試合をする際の初期設定となるので、試合を行う前にあらかじめマイ設定を決めておくくと便利です。

★ モードによっては、マイ設定が反映されない項目があります。

応援曲について

「応援曲作成」では、応援曲の作成や編集ができます。応援曲を保存する場所(ファイル)を選んでください。作成した応援曲は、出塁曲やチャンス曲としても使えます。また、「データやりとり」を選べると、応援曲を画像ファイルに書き出ししたり、それを読み込んだり、パスワードを入力したりできます。

★ 応援曲作成画面で「おまかせ」を選べると、イメージに合わせて曲が自動で作られます。また、「サンプル」を選べると、サンプル曲の譜面が設定されます。

本ソフトウェアの応援曲自作機能を利用して、インターネット上に掲載するなど私的使用の目的以外で他人が著作権を有する音楽を制作・改変等することは著作権侵害となる可能性がありますので、ご注意くださいようお願い申し上げます。

BGM設定について

「BGM設定」では、各モードのBGMやパワプロショップで購入したBGMを、別のモードで流れる曲として自由に設定することができます。なお、一部の設定箇所やBGMはモードをクリアすることで使用できるようになります。

★ ペナントとマイライフのみ、各モード内の「システム」からBGM設定を行う必要があります。

データの保存と引き継ぎについて

本作の「応援曲データ」「選手データ」「顔データ」は、画像ファイルとして保存したり、読み込むことができます。また、いくつかの過去の選手や顔、応援曲のデータは、画像ファイルやパスワードによって、本ゲームに読み込むことができます。

★ 画像書き出し・画像読み込みをする画像ファイルは、PS4®本体に接続したUSBストレージ機器に保存されます。あらかじめ「PAWAPURO」フォルダを作成したUSBストレージ機器を、PS4®本体に接続してから「画像書き出し」を行ってください(フォルダ名は半角の大文字で入力してください)。

保存された選手について

画像ファイルやパスワードから保存された選手は、「氏名」「装備品」「成績」「選手名音声」「背ネーム」がなくなります。また、以下の点にご注意ください。

- 一部のフォームや特殊能力、投手の持ち球が削除されることがあります。
- 一部の顔設定は「パワプロ顔」にリセットされることがあります。
- 画像ファイルやパスワードで送られた選手は、一部のモードで使用できないことがあります。

このゲームにデータを引き継げるソフトについて

選手・顔・応援曲を
画像やパスワードで
引き継げるソフト

- PS4®/PlayStation®3 /PlayStation®Vita専用ソフト
「実況パワフルプロ野球2016」
(応援曲は画像ファイル、選手・顔はパスワードで引き継ぎ可能です)

応援曲をパスワードで
引き継げるソフト

- PS3®/PS Vita専用ソフト「実況パワフルプロ野球2014」
- PS3®/PS Vita専用ソフト「プロ野球スピリッツ2015」
- PS3®/PS Vita専用ソフト「プロ野球スピリッツ2014」

★ 送られてきた選手は、継承選手デッキに入れたい、LIVEパワプロでアップロードしたりすることはできません。

⑩ オンラインサービス利用規約

オンラインサービスは、以下の内容やゲーム中の利用規約を確認し、同意のうえご利用ください。

- 「LIVEパワプロ」、「LIVEシナリオ」、「チャンピオンシップ」など各種オンラインサービスをご利用いただく際は、関係規約、マナー、法令などの規則を必ず守ってお楽しみください。
- 「LIVEパワプロ」、「LIVEシナリオ」、「チャンピオンシップ」など各種オンラインサービスをプレイする前にインターネットに接続し、モード終了まで接続を切らないでください。
- ネットワーク接続に利用するインターネットサービスプロバイダの利用料金と通信料金が必要です。
- 利用規約は弊社の都合により変更されることがあります。最新版の利用規約は、サービス利用開始時、またはこのソフトの公式サイト(<https://www.konami.com/pawa/2018/>)でご確認ください。
- 弊社は利用規約に基づき、運営方針を定め、オンラインサービスを提供しております。弊社がお客様の利用状況に問題があると判断した場合、アカウントの一時停止・廃止などの対応をする場合があります。

- Sony Entertainment Networkアカウントの作成方法とサインインについては、PS4®のユーザーズガイド(<http://manuals.playstation.net/document/jp/ps4/>)をご覧ください。

株式会社コナミデジタルエンタテインメント 個人情報の取り扱い
 株式会社コナミデジタルエンタテインメントでは個人情報等保護方針を定め、お客様の個人情報を厳格に扱っております。

個人情報等保護方針についてのお問い合わせは

株式会社コナミデジタルエンタテインメント お客様相談室

電話番号：0570-086-573 受付時間：平日 午前10:00～午後6:00

※個人情報等保護方針は、各サービス利用開始時、または、下記のサイトでご確認ください。

⇒<https://www.konami.com/games/privacy/>

おことわり

コナミデジタルエンタテインメントでは、お客様により安全で楽しい商品をお届けするために、常に品質改善をおこなっております。そのため、オンラインによる品質改善やお買い上げ時期によって同一商品にも多少の違いが生じる場合がありますので、ご了承ください。なお、改善内容については、お答えできない場合がございます。

アップデートについて

このゲームでは、快適にプレイできたり、より楽しんでいただくためにインターネット環境を利用した各種アップデートを提供することがございますので、インターネット環境の準備を推奨しております。なお、インターネット環境が準備できず各種アップデートが受けられなくてもコナミデジタルエンタテインメントはその責任を負いかねます。ご了承ください。本ゲームにおけるオンライン対戦は、有線での接続を推奨させていただきます。

※本製品をプレイするにあたって、ご使用になるテレビによっては画像と実際の操作とのタイミングが合わない場合がございます。この場合テレビを製造した会社などにゲームプレイに適しているかお問い合わせください。

※セーブデータによってはほかのPS4®本体等で使用できない場合がございます。この場合、新たにセーブデータを作成してプレイしてください。

音声の設定について

HDMIセレクタなどの周辺機器をお使いの場合、テレビから実況音声が正しく出力されない場合があります。



このゲームはDolby® Digital 5.1 サラウンドサウンドでお楽しみいただけます。光デジタルケーブルまたはHDMIケーブルを用いてPlayStation®4をドルビーデジタルテクノロジーのサウンドシステムに接続してください。そして、PlayStation®4のホーム画面から[設定]、[サウンドとスクリーン]、[音声出力設定]の順に選択し、ご利用の接続に応じて[主に使用する出力端子]メニューの[HDMI出力]または[光デジタル出力]を選択します。その後、[音声フォーマット(優先)]メニューの[ビットストリーム(Dolby)]を選択すると、エキサイティングなサラウンドサウンドを体験できます。

Dolby and the double-D symbol are trademarks of Dolby Laboratories.

このタイトルでは暗号化エンジンにCamelliaを使用しています。Copyright © 2006,2007 NTT (Nippon Telegraph and Telephone Corporation) . All rights reserved.Redistribution and use in source and binary forms, with or without modification, are permitted provided that the following conditions are met:1. Redistributions of source code must retain the above copyright notice, this list of conditions and the following disclaimer as the first lines of this file unmodified.2. Redistributions in binary form must reproduce the above copyright notice, this list of conditions and the following disclaimer in the documentation and/or other materials provided with the distribution.THIS SOFTWARE IS PROVIDED BY NTT "AS IS" AND ANY EXPRESS OR IMPLIED WARRANTIES, INCLUDING, BUT NOT LIMITED TO, THE IMPLIED WARRANTIES OF MERCHANTABILITY AND FITNESS FOR A PARTICULAR PURPOSE ARE DISCLAIMED. IN NO EVENT SHALL NTT BE LIABLE FOR ANY DIRECT, INDIRECT, INCIDENTAL, SPECIAL, EXEMPLARY, OR CONSEQUENTIAL DAMAGES (INCLUDING, BUT NOT LIMITED TO, PROCUREMENT OF SUBSTITUTE GOODS OR SERVICES; LOSS OF USE, DATA, OR PROFITS; OR BUSINESS INTERRUPTION) HOWEVER CAUSED AND ON ANY THEORY OF LIABILITY, WHETHER IN CONTRACT, STRICT LIABILITY, OR TORT (INCLUDING NEGLIGENCE OR OTHERWISE) ARISING IN ANY WAY OUT OF THE USE OF THIS SOFTWARE, EVEN IF ADVISED OF THE POSSIBILITY OF SUCH DAMAGE. Camelliaは、日本電信電話株式会社と三菱電機株式会社の登録商標です。

"PS", "PlayStation", "PS4" and "DUALSHOCK" are registered trademarks or trademarks of Sony Interactive Entertainment Inc. "Sony Entertainment Network" is a trademark of Sony Corporation.
Library programs ©Sony Interactive Entertainment Inc.



一般社団法人日本野球機構承認 日本プロ野球名球会公認 (公社)全国野球振興会公認
プロ野球フランチャイズ球場公認 ゲーム内に再現された球場内看板は、原則として2017年
プロ野球ペナントシーズン中のデータを基に制作しています。

©満田拓也・小学館/NHK・NEP・ShoPro © tv asahi



データ提供：共同通信デジタル データは(株)共同通信デジタルが独自に収集したものであり、公式記録とは異なる場合があります。提供情報を手段を問わず、いかなる目的であれ無断で複製、転送、販売等を行う事を固く禁じます。

本ソフトウェアには、株式会社リコーが作成したTrueTypeフォントを使用しております。



Powered by Wwise © 2006 - 2018 Audiokinetic Inc. All rights reserved.

株式会社 コナミデジタルエンタテインメント

〒107-8324 東京都港区赤坂9-7-2

商品に関するお問い合わせ

ご注意:ゲームの攻略方法、裏技等に関するご質問にはお答えできません。

おねがい:12才までのお子さまは、ほごしゃのかたといっしょに、おといあわせください。

メールでのお問い合わせ **お問い合わせ総合案内**

<https://www.konami.com/games/inquiry/jp/>

電話でのお問い合わせ

お客様相談室 ☎ **0570-086-573**

受付時間 平日 午前10:00～午後6:00

- ナビダイヤルは全国どこからでもご利用いただけます。(携帯可)
- ナビダイヤルをご利用頂けない方は**03-5771-0517**にご連絡ください。